

FØRSTEGANGS BRUK

KLOKKEN LEVERES I “ENERGISPARING”-MODUS

Klokken ankommer fra fabrikk med visere som peker på klokken tolv, og kronen er trukket ut til posisjon **2**, holdt på plass av en liten plastkapp som må fjernes før man kan ta den i bruk.

Kontroller med din forhandler hvorvidt nevnte trinn har blitt utført. Hvis dette ikke er tilfelle, fortsetter du som angitt nedenfor:

- I** Fjern plastkappen for å frigjøre kronen.
- II** Dytt kronen på plass med ett klikk **1**, og klokken stilles automatisk til sveitsisk klokkeslett og dato. Den kan stilles inn til den lokale tiden (se delen “slik stiller du inn klokkeslettet manuelt”).

VIKTIG

Hvis kronen er forlenget i posisjon **2** uten rotasjon i mer enn 60 sekunder, vil klokken automatisk bytte til “energisparring”-modus og viserne vil flytte seg tilbake til klokken tolv.



END OF LIFE (E.O.L.) OG END OF ENERGY (E.O.E.)

Klokken indikerer "End Of Life"-modus (slutt på batterilevetid) ved å flytte sekundviseren fremover i fem "sekundhopp".

Etter rundt seks måneder i dette moduset, vil klokken gå inn i E.O.E.-modus: klockens visere stopper på posisjonen for klokken tolv.

Hvis klockens batteri endres i E.O.L.-modus eller innen ca. seks måneder etter den byttet til E.O.E.-modus, vil det ikke være behov for å justere evighetskalenderen.

Hvis dette ikke er tilfelle, vil programmeringen for evighetskalenderen automatisk vises med en forespørsel om å konfigurere når klockens batteri settes inn.



GENERELL INFORMASJON

A Timeviser

B Minuttviser

C Sekundviser

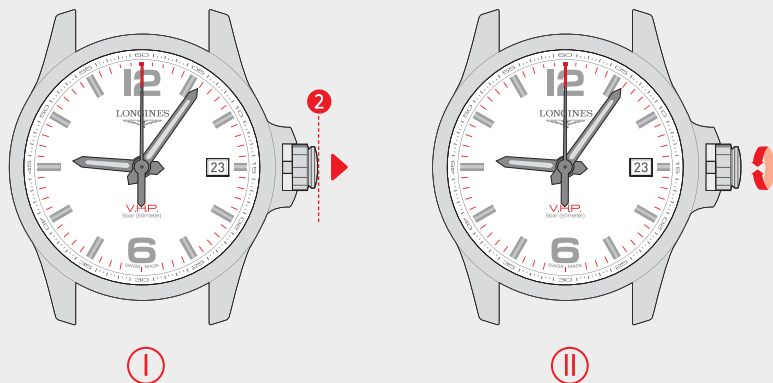
D Tre kroneposisjoner

0 Trykk-posisjon (fungerer ikke med kalibrene L288 eller L289)

1 Standardposisjon


2 Justeringsposisjon

VIKTIG: Hvis kronen er forlenget i posisjon **2** uten rotasjon i mer enn 60 sekunder, vil klokken automatisk bytte til "energisparing"-modus og viserne vil flytte seg tilbake til klokken tolv.



SLIK STILLER DU INN TIDEN MANUELT

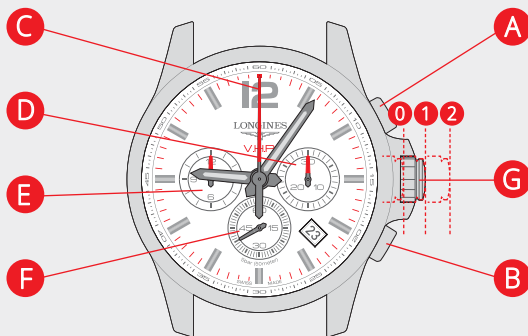
❶ Dra ut kronen i riktig posisjon ❷.

❷ Roter kronen for å stille inn tiden. 

EN LANGSAM ROTASJON AV KRONEN stiller inn tiden minutt for minutt; sekund-viseren settes automatisk til klokken tolv.

EN HURTIG ROTASJON AV KRONEN stiller inn tiden time for time; minuttviseren beveger seg i en syklus frem eller tilbake én time.

Etter at tiden er stilt inn, dytter du kronen tilbake på plass ❶.



GENERELL INFORMASJON

- | | |
|---|---|
| A Trykknapp Start-Stopp | F Liten sekundviser (klokke) |
| B Trykknapp Mellomtid og start på nytt | G Tre kroneposisjoner |
| C 60 sekunds nedtelling (kronograf) | 0 Trykk-posisjon (fungerer ikke med kalibrene L288 eller L289) |
| D 30 sekunds nedtelling (kronograf) | 1 Standardposisjon |
| E 12 timers nedtelling (kronograf) | 2 Justeringsposisjon |

VIKTIG: Hvis kronen er forlenget i posisjon **2** uten rotasjon i mer enn 60 sekunder, vil klokken automatisk bytte til "energisparing"-modus og viserne vil flytte seg tilbake til klokken tolv.



SLIK STILLER DU INN TIDEN MANUELT

- I Dra ut kronen i riktig posisjon 2.
- II Roter kronen for å stille inn tiden. 1

EN LANGSOM ROTASJON AV KRONEN stiller inn tiden minutt for minutt; sekundviseren settes automatisk til klokken tolv

EN HURTIG ROTASJON AV KRONEN stiller inn tiden time for time; minuttviseren beveger seg i en syklus frem eller tilbake én time.

Etter at tiden er stilt inn, dytter du kronen tilbake på plass 1.



I



II

KRONOGRAFFUNKSJON (DELTID)

I **START:** start tidtakingen ved å trykke på Trykknapp **A**.

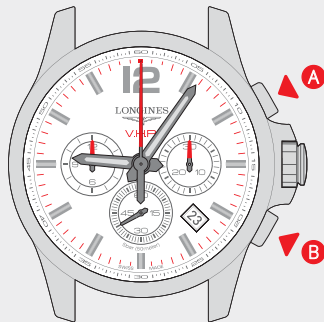
STOPP: stopp tidtakingen ved å trykke på Trykknapp **A** én gang til.

START PÅ NYTT: fortsett tidtakingen ved å trykke på Trykknapp **A**. Mellomtid- og

stopp-funksjonen kan vekselvis brukes videre uavhengig av hverandre ved å trykke på Trykknapp **A**.

II **TILBAKESTILL TIL NULL:** så snart tidtakeren er stoppet, kan den tilbakestilles til null ved å trykke på Trykknapp **B**.

Etter 36 timers tidtaking anser systemet at du har glemt klokken, og for å bevare klokkebatteriet tilbakestilles kronografen automatisk til null.



I



II

MELLOMTID-FUNKSJON

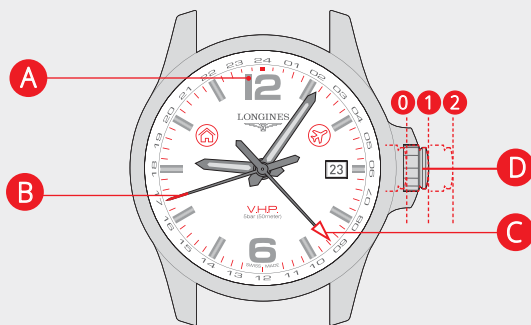
I **START:** start tidtakingen ved å trykke på Trykknapp **A**.

MELLOMTID: se mellomtiden ved å trykke på Trykknapp **B**.

START PÅ NYTT: fortsett tidtakingen ved å trykke på Trykknapp **B**. Mellomtid- og stopp-funksjonen kan vekselvis brukes videre uavhengig av hverandre ved å trykke på Trykknapp **B**.

II **STOPP:** trykk på Trykknapp **A** for å lese av den endelige tiden som er lagret.

TILBAKESTILL TIL NULL: tidtakeren kan tilbakestilles til null ved å trykke på Trykknapp **B**.



GENERELL INFORMASJON



Home Time (Hjem-tid)



Travel Time (Reise-tid)



Flash Setting fotodetektor



Sekundviser



GMT / 24-timers viser



Tre kronesposisjoner



Trykk-posisjon



Standardposisjon



Justeringsposisjon


VIKTIG: Hvis kronen er forlenget i posisjon **2** uten rotasjon i mer enn 60 sekunder, vil klokken automatisk bytte til "energisparing"-modus og viserne vil flytte seg tilbake til klokken tolv.



SLIK STILLER DU INN TIDEN MANUELT

Så snart tidsmoduset er valgt (Hjem-tid eller Reise-tid), fortsetter du som følger for å stille inn tiden manuelt:

❶ Dra ut kronen i riktig posisjon ❷.

❷ Roter kronen for å stille inn tiden. 

Obs! Reise-tid justerer seg selv med 15 minutters intervall.

EN LANGSAM ROTASJON AV KRONEN

stiller inn klokkeslettet minutt for minutt; sekundviseren går automatisk tilbake klokken tolv.

EN HURTIG ROTASJON AV KRONEN

stiller inn tiden time for time; minuttviseren beveger seg i en syklus frem eller bak én time.

Etter at tiden er stilt inn, dytter du kronen tilbake på plass ❶.



 **Home Time**
(Hjem-tid)





 **Travel Time**
(Reise-tid)

BYTT VISNINGSMODUS (SWAP-FUNKSJON)

INDIKASJON PÅ VISNINGSMODUS

Trykk kronen raskt inn til riktig posisjon **0**,
Sekundviseren flytter seg midlertidig
enten til:

-  Home Time (stilt inn til klokken ti)
eller
-  Travel Time (stilt inn til klokken to)

BYTT VISNINGSMODUS

Trykk kronen raskt inn igjen to
ganger til riktig posisjon **0** for å
bytte mellom de to visningsmodu-
sene.

Etter en forsinkelse på tre sekunder,
begynner sekundviseren å bevege
seg i klokkemodus igjen.



SLIK BRUKER DU V.H.P. GMT FLASH SETTING-APPEN

Last ned V.H.P. GMT Flash Setting-appen, start opplæringen og følg instruksjonene for å konfigurere Hjem-tid og Reise-tid.

www.longines.com/watches/flashsetting

Du vil motta varsler direkte til din smarttelefon om app-oppdateringer når de blir tilgjengelige.

LONGINES gleder seg over at du har valgt en modell fra vår velrenommerte kolleksjon. Det lille tekniske vid-underet du nå eier vil tjene deg trofast i mange år. Det er lagd med de mest avanserte teknikker, og det har gjennomgått strenge kontroller før det ble lagt ut til salg.

Ditt LONGINES® ur er garantert av Longines Watch Co. Francillon Ltd* på de vilkår og betingelser som fremgår av denne garantien. Garantien gjelder i tjuefire (24) måneder fra den dato uret ble kjøpt.

Den internasjonale LONGINES garantien dekker materialfeil og produksjonsfeil som eksisterte på leveringstidspunktet for det kjøpte LONGINES uret ("mangler"). Garantien er bare gyldig dersom garantibeviset er datert, fullstendig og korrekt utfyllt og stemplet av en offisiell LONGINES forhandler ("gyldig garantibevis").

Du har rett til å få mangler reparert kostnadsfritt under garantiperioden dersom du

presenterer gyldig garantibevis. I de tilfeller der reparasjon ikke er tilstrekkelig for at LONGINES uret gjenvinner sine normale bruksbetingelser, garanterer Longines Watch Co. Francillon Ltd å erstatte uret med et LONGINES ur som har identiske eller tilsvarende egenskaper. Garantien for erstatningsuret utløper tjuefire (24) måneder etter at det uret som er erstattet ble kjøpt.

DENNE PRODUSENTGARANTIEN DEKKER IKKE:

- batteriets varighet;
- normal slitasje og aldring (for eksempel oppskrapet krystall, fargeforandring og/eller forandringer i materialet av ikke-metalliske remmer og lenker, slik som lær, tekstiler, gummi; avskalling av platteringen);
- skade på noen del av uret som følge av unormal bruk/misbruk, manglende vedlikehold, uaktsomhet, uhell (støt, bulking, knusing, knust krystall osv.), uriktig bruk av uret og at bruksanvisningen gitt av Longines Watch Co. Francillon Ltd ikke er fulgt;

- indirekte skader eller følgeskader av noen art, som følger av for eksempel bruk, manglende funksjonsdyktighet, mangler eller unøyaktigheter ved LONGINES uret;
- LONGINES ur som er blitt håndtert av ikke-autoriserte personer (for eksempel i forbindelse med skifte av batteri, service eller reparasjoner) eller ur som er blitt endret fra sin originale tilstand utenfor Longines Watch Co. Francillon Ltds kontroll.

Alle krav utover denne garantien mot Longines Watch Co. Francillon Ltd, for eksempel for skader utover det som dekkes av garantien som beskrevet ovenfor, er uttrykkelig ekskludert, med unntak av uforvarelige lovfastsatte rettigheter som kjøperen måtte ha mot produsenten.

PRODUSENTGARANTIEN SOM ER BESKREVET OVENFOR:

- er uavhengig av enhver garanti som måtte være gitt av selger. Vedkommende selger bærer det hele og fulle ansvaret for slik garanti;
- påvirker ikke kjøpers rettigheter i forhold til selger eller uforvarelige lovfastsatte rettigheter kjøper måtte ha mot selger.

Longines Watch Co. Francillon Ltds kundeservice sikrer perfekt vedlikehold av ditt LONGINES ur. Dersom ditt ur trenger ettersyn, kan du stole på en offisiell LONGINES forhandler eller et autorisert LONGINES servicesenter som fremgår av vedlagte liste. Disse instanser kan garantere service i samsvar med Longines Watch Co. Francillon Ltds standarder.

* Longines Watch Co. Francillon Ltd,
CH-2610 Saint-Imier, Switzerland.
LONGINES® er et registrert varemerke.